



**Rule of Law Institutional
Strengthening Program (ROLISP)**

Raport

Privind repartizarea automatizată aleatorie a dosarelor în instanțele de judecată din Moldova în perioada 1- 31 octombrie 2014

Programul de Consolidare a Instituțiilor Statului de Drept (ROLISP)

Contractul USAID nr. AID-117-C-12-00002

Oficiul activității: USAID/Moldova

COR: Ina Pîslaru

noiembrie 2014

Cecchi& Company Consulting, Inc., str. Armeneasca 27, Chișinău, Moldova

La 11 noiembrie 2013, cu asistența tehnică din partea programului USAID ROLISP, toate instanțele de judecată din Moldova au început să utilizeze versiunea 4 a Sistemului Integrat de Gestionare a Dosarelor (PIGD). **Principala deosebire de versiunile precedente ale programului constă în faptul că versiunea 4 permite doar repartizarea automatizată aleatorie a dosarelor, eliminând posibilitatea repartizării manuale de către președinții instanțelor.**

Din noiembrie 2013, USAID Moldova monitorizează repartizarea dosarelor prin intermediul sistemului PIGD 4.0, prezentând rezultatele în rapoarte lunare transmise CSM și USAID.

Acesta este al unsprezecelea raport de monitorizare a repartizării aleatorii a dosarelor, care cuprinde perioada **1-31 octombrie 2014**.

Cu permisiunea CTS, programul USAID ROLISP a obținut acces temporar la serverul care găzduiește sistemul PIGD 4.0 pentru a colecta informațiile necesare pentru raportul privind repartizarea aleatorie a dosarelor.

În perioada 1-31 octombrie 2014,

- **95.11%** din totalul dosarelor parvenite au fost supuse repartizării automatizate aleatorii o dată,
- **4.19%** din dosare au fost supuse repartizării automatizate aleatorii dedouă ori,
- **0.56%** din dosare au fost supuse repartizării automatizate aleatorii de 3 ori,
- **0.14%** din dosare au fost supuse repartizării automatizate aleatorii de 4 sau mai multe ori.

Înainte de a trece la analiza detaliată pentru octombrie 2014, prezentăm mai jos evoluția repartizării aleatorii a dosarelor în cele zece perioade de monitorizare (11 noiembrie 2013-31 octombrie 2014).

Diagrama de mai jos ilustrează evoluția repartizării dosarelor în toate cele 11 perioade de monitorizare.

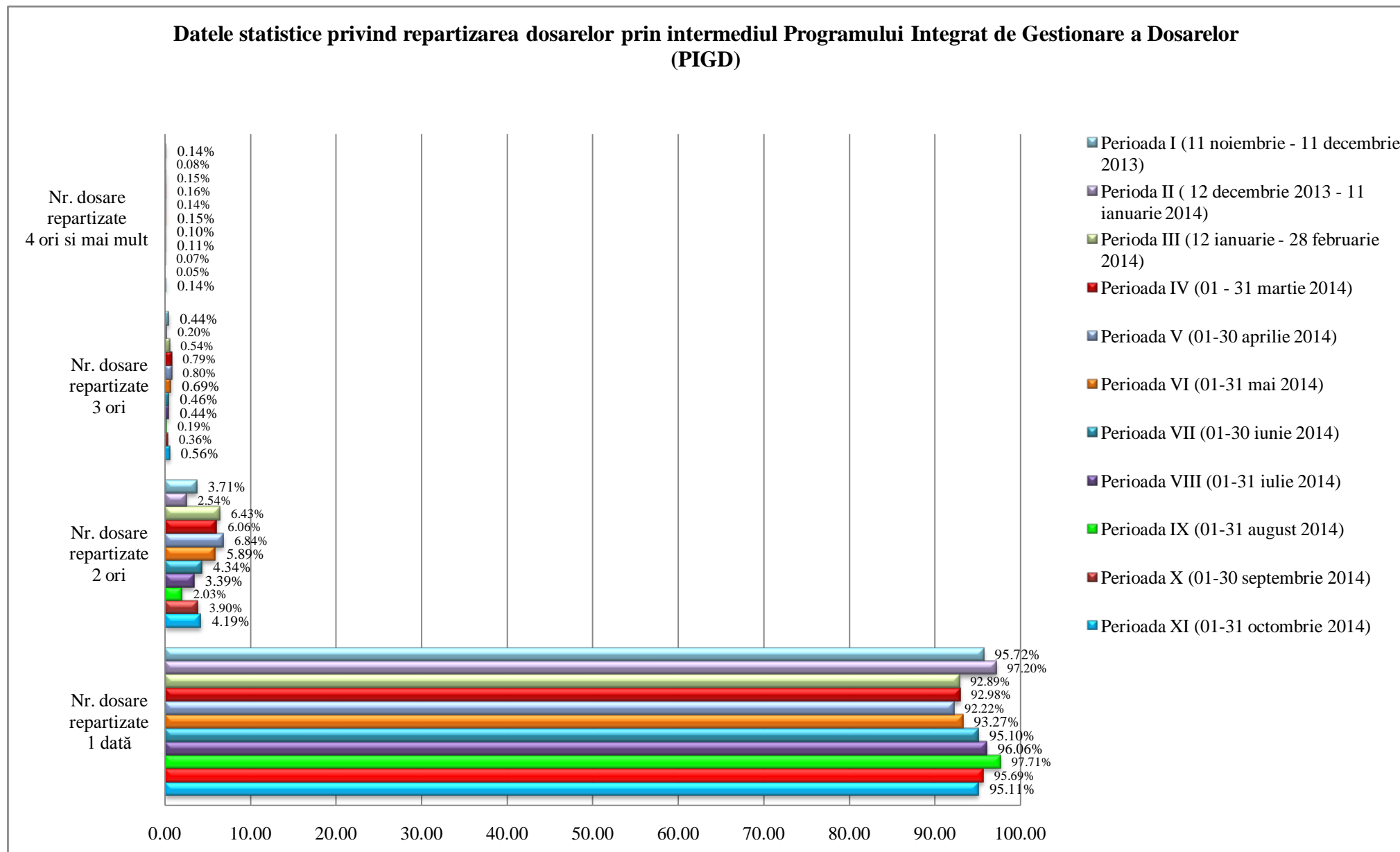
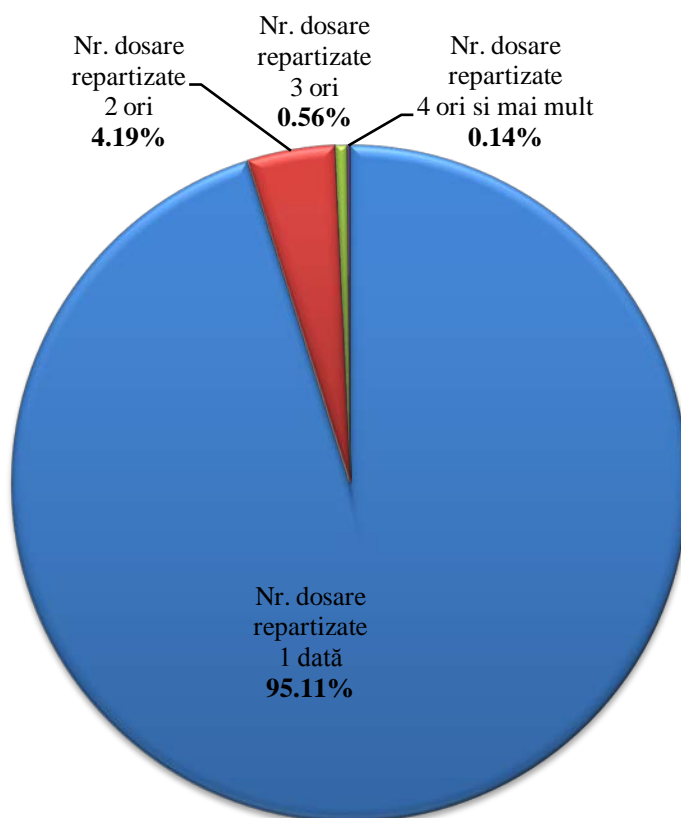


Diagrama de mai jos ilustrează repartizarea singulară și repetată a dosarelor în perioada 1-31 octombrie 2014.

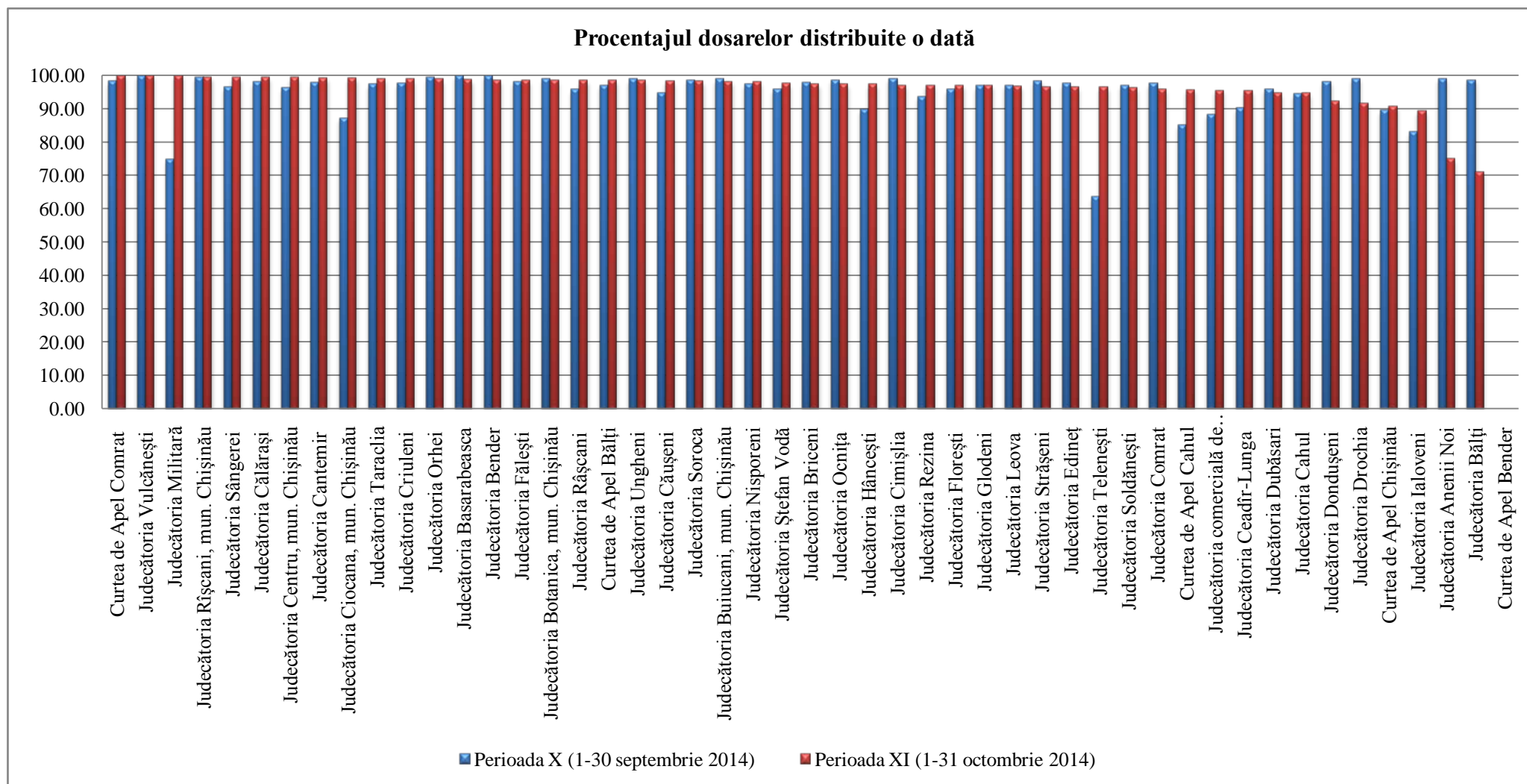
Repartizarea dosarelor prin intermediul Sistemului Integrat de Gestionare a Dosarelor (PIGD)



Dosarele repartizate o dată

În perioada 1-31 octombrie 2014 (a 11 perioadă de raportare), procentajul dosarelor repartizate o dată s-a majorat în **26** de instanțe, s-a redus în **20** de instanțe și a rămas neschimbat în **3** instanțe comparativ cu perioada precedentă (1-30 septembrie 2014).

Diagrama și tabelul de mai jos ilustrează evoluția numărului de dosare repartizate o dată.



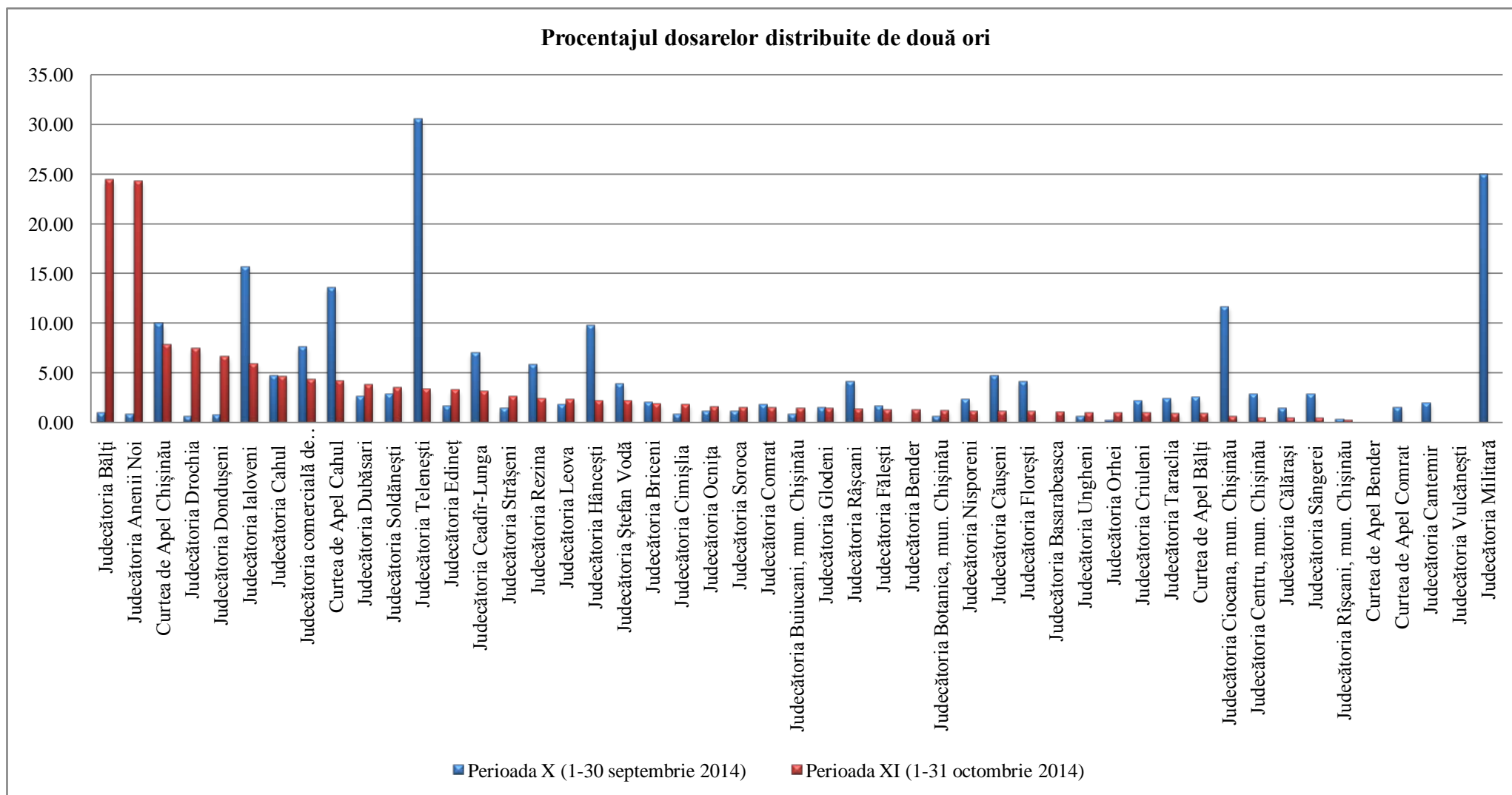
Nr.	Instanța	Procentajul dosarelor distribuite o dată	
		Perioada X (1 – 30 septembrie 2014)	Perioada XI (1 – 31 octombrie 2014)
1	Curtea de Apel Comrat	98.44	100.00
2	Judecătoria Vulcănești	100.00	100.00
3	Judecătoria Militară	75.00	100.00
4	Judecătoria Rîșcani, mun. Chișinău	99.67	99.67
5	Judecătoria Sângerei	96.68	99.54
6	Judecătoria Călărași	98.13	99.53
7	Judecătoria Centru, mun. Chișinău	96.41	99.45
8	Judecătoria Cantemir	97.99	99.33
9	Judecătoria Ciocana, mun. Chișinău	87.34	99.33
10	Judecătoria Taraclia	97.56	99.06
11	Judecătoria Criuleni	97.81	99.01
12	Judecătoria Orhei	99.56	98.97
13	Judecătoria Basarabeasca	100.00	98.91
14	Judecătoria Bender	100.00	98.73
15	Judecătoria Fălești	98.33	98.72
16	Judecătoria Botanica, mun. Chișinău	99.17	98.68
17	Judecătoria Râșcani	95.86	98.64
18	Curtea de Apel Bălți	97.22	98.62
19	Judecătoria Ungheni	99.00	98.62
20	Judecătoria Căușeni	94.82	98.45
21	Judecătoria Soroca	98.81	98.44
22	Judecătoria Buiucani, mun. Chișinău	99.03	98.22
23	Judecătoria Nisporeni	97.62	98.21
24	Judecătoria Ștefan Vodă	96.09	97.78
25	Judecătoria Briceni	97.95	97.60
26	Judecătoria Ocnîța	98.82	97.56
27	Judecătoria Hâncești	89.92	97.46
28	Judecătoria Cimișlia	99.13	97.21
29	Judecătoria Rezina	93.70	97.19
30	Judecătoria Florești	95.85	97.13
31	Judecătoria Glodeni	96.99	97.12
32	Judecătoria Leova	97.25	96.85
33	Judecătoria Strășeni	98.51	96.82
34	Judecătoria Edineț	97.71	96.70
35	Judecătoria Telenești	63.64	96.60
36	Judecătoria Șoldănești	97.10	96.47
37	Judecătoria Comrat	97.71	95.96
38	Curtea de Apel Cahul	85.23	95.74
39	Judecătoria comercială de circumscripție, Chișinău	88.46	95.65
40	Judecătoria Ceadâr-Lunga	90.38	95.60
41	Judecătoria Dubăsari	96.00	94.94
42	Judecătoria Cahul	94.68	94.89
43	Judecătoria Dondușeni	98.35	92.38

44	Judecătoria Drochia	99.17	91.73
45	Curtea de Apel Chișinău	89.74	90.93
46	Judecătoria Ialoveni	83.29	89.44
47	Judecătoria Anenii Noi	99.16	75.13
48	Judecătoria Bălți	98.78	71.16
49	Curtea de Apel Bender	0.00	0.00

Dosarele repartizate dedouă ori

În perioada 1-31 octombrie 2014, procentajul dosarelor repartizate de două ori s-a majorat în 18 instanțe, s-a redus în 29 de instanțe și a rămas neschimbat în 2 instanțe comparativ cu perioada precedentă (1-30 septembrie 2014).

Diagrama și tabelul de mai jos ilustrează evoluția numărului de dosare repartizate de două ori.



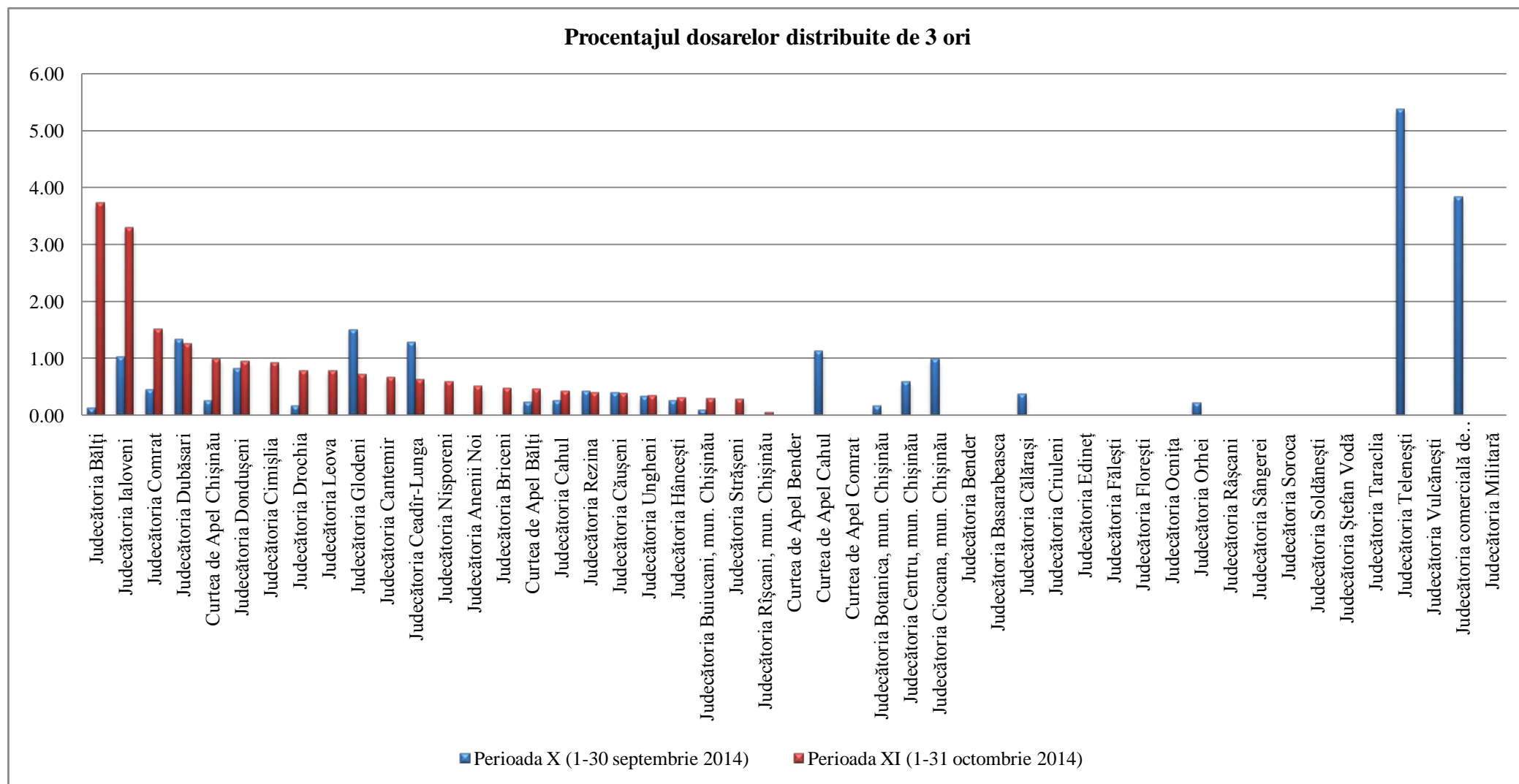
Nr.	Instanța	Procentajul dosarelor distribuite de două ori	
		Perioada X (1 – 30 septembrie 2014)	Perioada XI (1 – 31 octombrie 2014)
1	Judecătoria Bălți	0.98	24.48
2	Judecătoria Anenii Noi	0.84	24.36
3	Curtea de Apel Chișinău	9.99	7.89
4	Judecătoria Drochia	0.66	7.48
5	Judecătoria Dondușeni	0.83	6.67
6	Judecătoria Ialoveni	15.68	5.94
7	Judecătoria Cahul	4.79	4.68
8	Judecătoria comercială de circumscripție, Chișinău	7.69	4.35
9	Curtea de Apel Cahul	13.64	4.26
10	Judecătoria Dubăsari	2.67	3.80
11	Judecătoria Soldănești	2.90	3.53
12	Judecătoria Telenești	30.64	3.40
13	Judecătoria Edineț	1.71	3.30
14	Judecătoria Ceadr-Lunga	7.05	3.14
15	Judecătoria Strășeni	1.49	2.60
16	Judecătoria Rezina	5.88	2.41
17	Judecătoria Leova	1.83	2.36
18	Judecătoria Hâncești	9.82	2.22
19	Judecătoria Ștefan Vodă	3.91	2.22
20	Judecătoria Briceni	2.05	1.92
21	Judecătoria Cimișlia	0.87	1.86
22	Judecătoria Ocnîța	1.18	1.63
23	Judecătoria Soroca	1.19	1.56
24	Judecătoria Comrat	1.83	1.52
25	Judecătoria Buiucani, mun. Chișinău	0.87	1.48
26	Judecătoria Glodeni	1.50	1.44
27	Judecătoria Râșcani	4.14	1.36
28	Judecătoria Fălești	1.67	1.28
29	Judecătoria Bender	0.00	1.27
30	Judecătoria Botanica, mun. Chișinău	0.66	1.24
31	Judecătoria Nisporeni	2.38	1.19
32	Judecătoria Căușeni	4.78	1.16
33	Judecătoria Florești	4.15	1.15
34	Judecătoria Basarabeasca	0.00	1.09
35	Judecătoria Ungheni	0.67	1.04
36	Judecătoria Orhei	0.22	1.03
37	Judecătoria Criuleni	2.19	0.99
38	Judecătoria Taraclia	2.44	0.94
39	Curtea de Apel Bălți	2.55	0.92
40	Judecătoria Ciocana, mun. Chișinău	11.66	0.67
41	Judecătoria Centru, mun. Chișinău	2.90	0.50
42	Judecătoria Călărași	1.50	0.47
43	Judecătoria Sângerei	2.84	0.46

44	Judecătoria Rîșcani, mun. Chișinău	0.33	0.27
45	Curtea de Apel Bender	0,00	0.00
46	Curtea de Apel Comrat	1.56	0.00
47	Judecătoria Cantemir	2.01	0.00
48	Judecătoria Vulcănești	0.00	0.00
49	Judecătoria Militară	25.00	0.00

Dosarele repartizate detrei ori

În perioada 1-31 octombrie 2014, procentajul dosarelor repartizate trei ori s-a majorat în 19 instanțe, s-a redus în 13 de instanțe și a rămas neschimbat în 17 instanțe comparativ cu perioada precedentă (1-30 septembrie 2014).

Diagrama și tabelul de mai jos ilustrează evoluția numărului de dosare repartizate de trei ori.



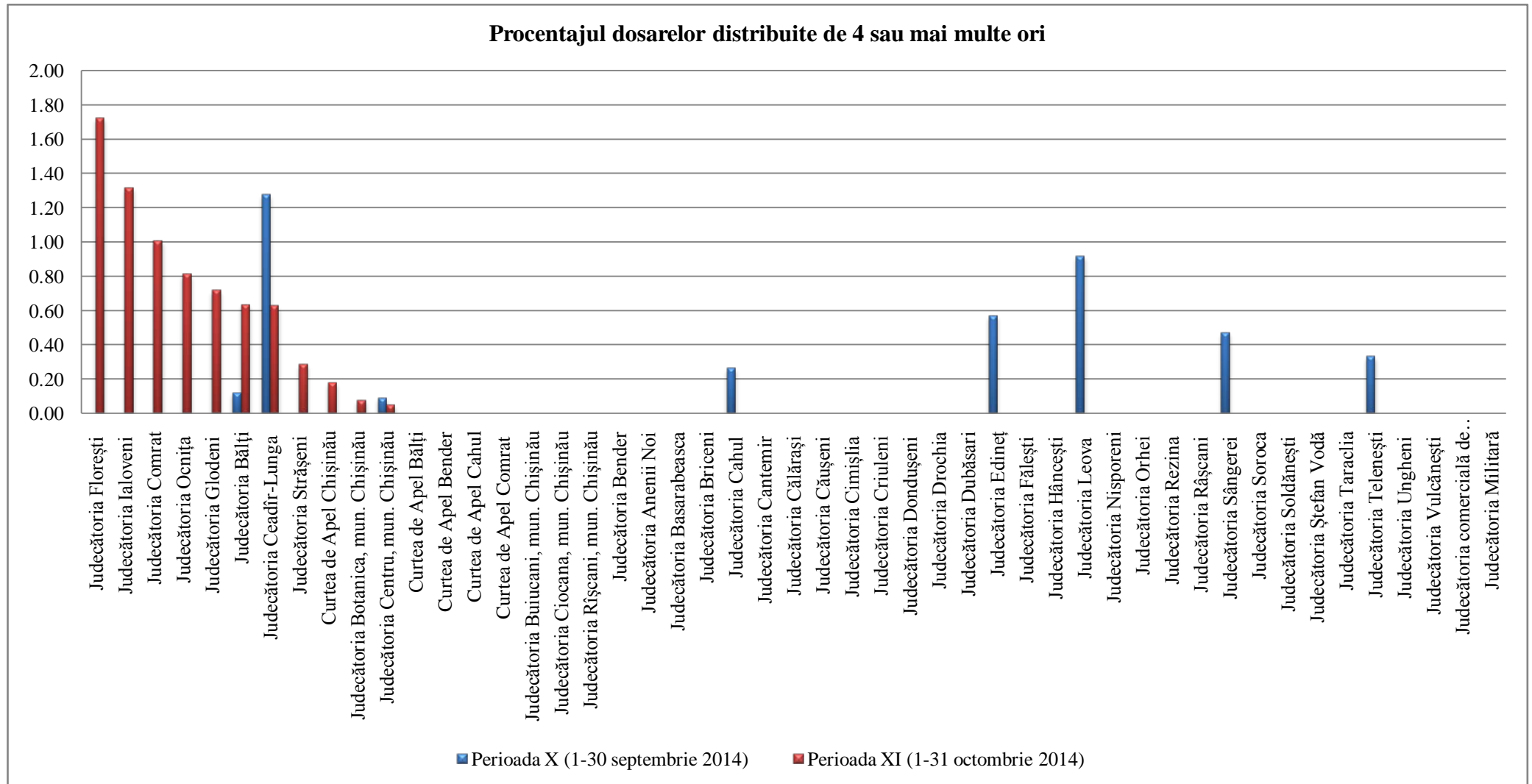
Nr.	Instanța	Procentajul dosarelor distribuite de 3 ori	
		Perioada X (1 – 30 septembrie 2014)	Perioada XI (1 – 31 octombrie 2014)
1	Judecătoria Bălți	0.12	3.73
2	Judecătoria Ialoveni	1.03	3.30
3	Judecătoria Comrat	0.46	1.52
4	Judecătoria Dubăsari	1.33	1.27
5	Curtea de Apel Chișinău	0.26	1.00
6	Judecătoria Dondușeni	0.83	0.95
7	Judecătoria Cimișlia	0.00	0.93
8	Judecătoria Drochia	0.17	0.79
9	Judecătoria Leova	0.00	0.79
10	Judecătoria Glodeni	1.50	0.72
11	Judecătoria Cantemir	0.00	0.67
12	Judecătoria Ceadâr-Lunga	1.28	0.63
13	Judecătoria Nisporeni	0.00	0.60
14	Judecătoria Anenii Noi	0.00	0.51
15	Judecătoria Briceni	0.00	0.48
16	Curtea de Apel Bălți	0.23	0.46
17	Judecătoria Cahul	0.27	0.43
18	Judecătoria Rezina	0.42	0.40
19	Judecătoria Căușeni	0.40	0.39
20	Judecătoria Ungheni	0.33	0.35
21	Judecătoria Hâncești	0.26	0.32
22	Judecătoria Buiucani, mun. Chișinău	0.10	0.30
23	Judecătoria Strășeni	0.00	0.29
24	Judecătoria Rîșcani, mun. Chișinău	0.00	0.05
25	Curtea de Apel Bender	0,00	0.00
26	Curtea de Apel Cahul	1.14	0.00
27	Curtea de Apel Comrat	0.00	0.00
28	Judecătoria Botanica, mun. Chișinău	0.17	0.00
29	Judecătoria Centru, mun. Chișinău	0.60	0.00
30	Judecătoria Ciocana, mun. Chișinău	0.99	0.00
31	Judecătoria Bender	0.00	0.00
32	Judecătoria Basarabeasca	0.00	0.00
33	Judecătoria Călărași	0.37	0.00
34	Judecătoria Criuleni	0.00	0.00
35	Judecătoria Edineț	0.00	0.00
36	Judecătoria Fălești	0.00	0.00
37	Judecătoria Florești	0.00	0.00
38	Judecătoria Ocnița	0.00	0.00
39	Judecătoria Orhei	0.22	0.00
40	Judecătoria Râșcani	0.00	0.00
41	Judecătoria Sângerei	0.00	0.00
42	Judecătoria Soroca	0.00	0.00
43	Judecătoria Șoldănești	0.00	0.00
44	Judecătoria Ștefan Vodă	0.00	0.00

45	Judecătoria Taraclia	0.00	0.00
46	Judecătoria Telenești	5.39	0.00
47	Judecătoria Vulcănești	0.00	0.00
48	Judecătoria comercială de circumscripție, Chișinău	3.85	0.00
49	Judecătoria Militară	0.00	0.00

Dosarele repartizate depatru sau mai multe ori

În perioada 1-31 octombrie 2014, procentajul dosarelor repartizate de patru sau mai multe ori s-a majorat în 10 instanțe, s-a redus în 6 instanțe și a rămas neschimbat în 33 de instanțe comparativ cu perioada precedentă (1-30 septembrie 2014).

Diagrama și tabelul de mai jos ilustrează evoluția numărului de dosare repartizate de patru sau mai multe ori.



Nr.	Instanța	Procentajul dosarelor distribuite de 4 sau mai multe ori	
		Perioada X (1 – 30 septembrie 2014)	Perioada XI (1 – 31 octombrie 2014)
1	Judecătoria Florești	0.00	1.72
2	Judecătoria Ialoveni	0.00	1.32
3	Judecătoria Comrat	0.00	1.01
4	Judecătoria Ocnița	0.00	0.81
5	Judecătoria Glodeni	0.00	0.72
6	Judecătoria Bălți	0.12	0.64
7	Judecătoria Ceadăr-Lunga	1.28	0.63
8	Judecătoria Strășeni	0.00	0.29
9	Curtea de Apel Chișinău	0.00	0.18
10	Judecătoria Botanica, mun. Chișinău	0.00	0.08
11	Judecătoria Centru, mun. Chișinău	0.09	0.05
12	Curtea de Apel Bălți	0.00	0.00
13	Curtea de Apel Bender	0.00	0.00
14	Curtea de Apel Cahul	0.00	0.00
15	Curtea de Apel Comrat	0.00	0.00
16	Judecătoria Buiucani, mun. Chișinău	0.00	0.00
17	Judecătoria Ciocana, mun. Chișinău	0.00	0.00
18	Judecătoria Rîșcani, mun. Chișinău	0.00	0.00
19	Judecătoria Bender	0.00	0.00
20	Judecătoria Anenii Noi	0.00	0.00
21	Judecătoria Basarabeasca	0.00	0.00
22	Judecătoria Briceni	0.00	0.00
23	Judecătoria Cahul	0.27	0.00
24	Judecătoria Cantemir	0.00	0.00
25	Judecătoria Călărași	0.00	0.00
26	Judecătoria Căușeni	0.00	0.00
27	Judecătoria Cimișlia	0.00	0.00
28	Judecătoria Criuleni	0.00	0.00
29	Judecătoria Dondușeni	0.00	0.00
30	Judecătoria Drochia	0.00	0.00
31	Judecătoria Dubăsari	0.00	0.00
32	Judecătoria Edineț	0.57	0.00
33	Judecătoria Fălești	0.00	0.00
34	Judecătoria Hâncești	0.00	0.00
35	Judecătoria Leova	0.92	0.00
36	Judecătoria Nisporeni	0.00	0.00
37	Judecătoria Orhei	0.00	0.00
38	Judecătoria Rezina	0.00	0.00
39	Judecătoria Râșcani	0.00	0.00
40	Judecătoria Sângerei	0.47	0.00
41	Judecătoria Soroca	0.00	0.00
42	Judecătoria Șoldănești	0.00	0.00
43	Judecătoria Ștefan Vodă	0.00	0.00
44	Judecătoria Taraclia	0.00	0.00

45	Judecătoria Telenești	0.34	0.00
46	Judecătoria Ungheni	0.00	0.00
47	Judecătoria Vulcănești	0.00	0.00
48	Judecătoria comercială de circumscripție, Chișinău	0.00	0.00
49	Judecătoria Militară	0.00	0.00

Tabelul de mai jos prezintă o comparație a distribuției dosarelor în fiecare instanță judecătorească în ultimele două perioade de raportare (1-30 septembrie 2014 și 1-31 octombrie 2014).

Nr.	Instanța	Procentajul dosarelor distribuite o dată		Procentajul dosarelor distribuite de 2 ori		Procentajul dosarelor distribuite de 3 ori		Procentajul dosarelor distribuite de 4 sau mai multe ori	
		Perioada X ¹	Perioada XI ²	Perioada X	Perioada XI	Perioada X	Perioada XI	Perioada X	Perioada XI
1	Curtea de Apel Chișinău	89.74	90.93	9.99	7.89	0.26	1.00	0.00	0.18
2	Curtea de Apel Bălți	97.22	98.62	2.55	0.92	0.23	0.46	0.00	0.00
3	Curtea de Apel Bender	0.00	0.00	0.00	0.00	0.00	0.00	0.00	0.00
4	Curtea de Apel Cahul	85.23	95.74	13.64	4.26	1.14	0.00	0.00	0.00
5	Curtea de Apel Comrat	98.44	100.00	1.56	0.00	0.00	0.00	0.00	0.00
6	Judecătoria Botanica, Chișinău	99.17	98.68	0.66	1.24	0.17	0.00	0.00	0.08
7	Judecătoria Buiucani, Chișinău	99.03	98.22	0.87	1.48	0.10	0.30	0.00	0.00
8	Judecătoria Centru, Chișinău	96.41	99.45	2.90	0.50	0.60	0.00	0.09	0.05
9	Judecătoria Ciocana, Chișinău	87.34	99.33	11.66	0.67	0.99	0.00	0.00	0.00
10	Judecătoria Rîșcani, Chișinău	99.67	99.67	0.33	0.27	0.00	0.05	0.00	0.00
11	Judecătoria Bălți	98.78	71.16	0.98	24.48	0.12	3.73	0.12	0.64
12	Judecătoria Bender	100.00	98.73	0.00	1.27	0.00	0.00	0.00	0.00
13	Judecătoria Anenii Noi	99.16	75.13	0.84	24.36	0.00	0.51	0.00	0.00
14	Judecătoria Basarabeasca	100.00	98.91	0.00	1.09	0.00	0.00	0.00	0.00
15	Judecătoria Briceni	97.95	97.60	2.05	1.92	0.00	0.48	0.00	0.00
16	Judecătoria Cahul	94.68	94.89	4.79	4.68	0.27	0.43	0.27	0.00
17	Judecătoria Cantemir	97.99	99.33	2.01	0.00	0.00	0.67	0.00	0.00
18	Judecătoria Călărași	98.13	99.53	1.50	0.47	0.37	0.00	0.00	0.00
19	Judecătoria Căușeni	94.82	98.45	4.78	1.16	0.40	0.39	0.00	0.00
20	Judecătoria Ceadr-Lunga	90.38	95.60	7.05	3.14	1.28	0.63	1.28	0.63
21	Judecătoria Cimișlia	99.13	97.21	0.87	1.86	0.00	0.93	0.00	0.00

¹ Perioada X: 1 – 30 septembrie, 2014

² Perioada XI: 1 – 31 octombrie, 2014

22	Judecătoria Comrat	97.71	95.96	1.83	1.52	0.46	1.52	0.00	1.01
23	Judecătoria Criuleni	97.81	99.01	2.19	0.99	0.00	0.00	0.00	0.00
24	Judecătoria Dondușeni	98.35	92.38	0.83	6.67	0.83	0.95	0.00	0.00
25	Judecătoria Drochia	99.17	91.73	0.66	7.48	0.17	0.79	0.00	0.00
26	Judecătoria Dubăsari	96.00	94.94	2.67	3.80	1.33	1.27	0.00	0.00
27	Judecătoria Edineț	97.71	96.70	1.71	3.30	0.00	0.00	0.57	0.00
28	Judecătoria Fălești	98.33	98.72	1.67	1.28	0.00	0.00	0.00	0.00
29	Judecătoria Florești	95.85	97.13	4.15	1.15	0.00	0.00	0.00	1.72
30	Judecătoria Glodeni	96.99	97.12	1.50	1.44	1.50	0.72	0.00	0.72
31	Judecătoria Hîncești	89.92	97.46	9.82	2.22	0.26	0.32	0.00	0.00
32	Judecătoria Ialoveni	83.29	89.44	15.68	5.94	1.03	3.30	0.00	1.32
33	Judecătoria Leova	97.25	96.85	1.83	2.36	0.00	0.79	0.92	0.00
34	Judecătoria Nisporeni	97.62	98.21	2.38	1.19	0.00	0.60	0.00	0.00
35	Judecătoria Ocnița	98.82	97.56	1.18	1.63	0.00	0.00	0.00	0.81
36	Judecătoria Orhei	99.56	98.97	0.22	1.03	0.22	0.00	0.00	0.00
37	Judecătoria Rezina	93.70	97.19	5.88	2.41	0.42	0.40	0.00	0.00
38	Judecătoria Rîșcani	95.86	98.64	4.14	1.36	0.00	0.00	0.00	0.00
39	Judecătoria Sîngerei	96.68	99.54	2.84	0.46	0.00	0.00	0.47	0.00
40	Judecătoria Soroca	98.81	98.44	1.19	1.56	0.00	0.00	0.00	0.00
41	Judecătoria Strășeni	98.51	96.82	1.49	2.60	0.00	0.29	0.00	0.29
42	Judecătoria Șoldănești	97.10	96.47	2.90	3.53	0.00	0.00	0.00	0.00
43	Judecătoria Ștefan Vodă	96.09	97.78	3.91	2.22	0.00	0.00	0.00	0.00
44	Judecătoria Taraclia	97.56	99.06	2.44	0.94	0.00	0.00	0.00	0.00
45	Judecătoria Telenești	63.64	96.60	30.64	3.40	5.39	0.00	0.34	0.00
46	Judecătoria Ungheni	99.00	98.62	0.67	1.04	0.33	0.35	0.00	0.00
47	Judecătoria Vulcănești	100.00	100.00	0.00	0.00	0.00	0.00	0.00	0.00
48	Judecătoria Comercială de Circumscripție, Chișinău	88.46	95.65	7.69	4.35	3.85	0.00	0.00	0.00
49	Judecătoria Militară	75.00	100.00	25.00	0.00	0.00	0.00	0.00	0.00

Programul USAID ROLISP va prezenta acest raport de monitorizare a distribuirii aleatorii a dosarelor în instanțele din Moldova și toate rapoartele de monitorizare ulterioare CSM și Inspecției judiciare din cadrul CSM pentru analize și discuții ulterioare.